

راهنمای استفاده از اسکای روم

• آشنایی با فضای کاربری

محیط برنامه از ابزارها و پنجره های مختلفی تشکیل شده است. شما متناسب با نوع دسترسی خود ممکن است به تمام یا برخی از این ابزارها دسترسی داشته باشید.

در فضای اسکای روم، ۳ نقش با دسترسی های متفاوت تعریف شده است:

- دسترسی اپراتور
- دسترسی ارائه دهنده
- دسترسی کاربر عادی (مهمان)

در شکل زیر محیط برنامه به عنوان اپراتور یا ارائه دهنده نشان داده شده است.



۱. نام برگزارکننده همراه با عنوان اتاق در این بخش نمایش داده می شود.

۲. مدت زمان شروع رویداد در این قسمت به شرکت کنندگان نمایش داده شده است.

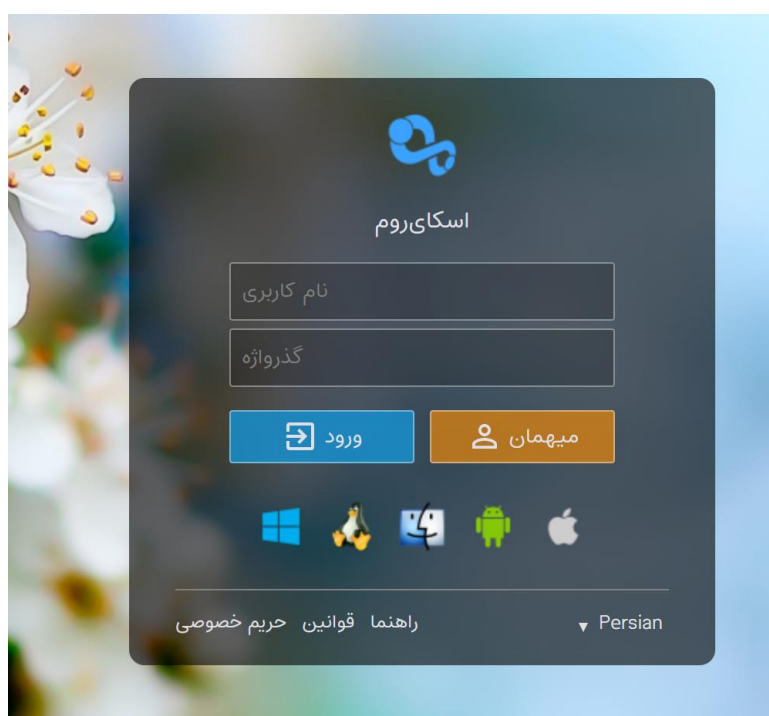
۳. منوی برنامه که امکاناتی مانند اطلاعات کاربر، وضعیت اتصال، تنظیمات، چیدمان، خروج و بستن اتاق در اختیار شما قرار گرفته است.
۴. نوار ابزار که در آن ابزارهای ارتباطی در اختیار کاربران قرار گرفته است.
۵. در این قسمت تصویر وبکم کاربران و مدیای در حال پخش (صوتی یا تصویری) نمایش داده می شود.
۶. در پنجره کاربران، لیست کاربران حاضر در اتاق همراه با نقش آن ها نمایش داده شده است. علاوه بر این مدیریت کاربران توسط اپراتور نیز از همین پنجره صورت می گیرد.
۷. در پنجره گفتگو (چت)، پیام های ارسال شده توسط کاربران نمایش داده می شود.
۸. خروجی ابزارهای آرایه محتوا از قبیل نمایش اسلاید، اشتراک دسکتاپ و وایت برد در این بخش نمایش داده می شوند.

• تجهیزات مورد نیاز جهت بهره برداری از بستر اسکای روم

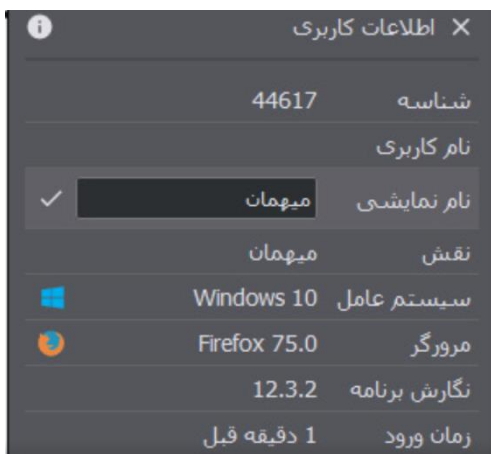
از طریق لینک داده شده به راحتی می توانید وارد اسکای روم شوید. در هنگام ورود صفحه زیر نمایش داده می شود که شما با استفاده از عنوان کاربر مهمان می توانید وارد شوید.

نکته مهم:

وقتی برای اولین بار وارد محیط اسکای روم می شوید، مرورگر شما برای استفاده از میکروفون و وبکم، از شما کسب اجازه می نماید. توصیه می کنیم با کلیک روی دکمه **Allow** دسترسی لازم را به مرورگر خود بدهید تا بتوانید از این ابزارها به هنگام نیاز استفاده نمایید.



بعد از ورود به محیط اتاق نام و نام خانوادگی خود را در کادر "نام نمایشی" وارد کنید و دکمه "تایید" را بزنید.



به منظور برخورداری از کیفیت مناسب و بینار ، موارد زیر را کنترل نمایید.

• اینترنت مناسب

مهم ترین عامل در کیفیت ارتباطات برخط، پایداری و سرعت اینترنت برگزارکننده و شرکت کنندگان می باشد. لذا سرعت و پایداری اینترنت خود را قبل از شروع وبینار کنترل نمایید.

• دستگاه مناسب

با توجه به اینکه اسکای روم کاملا تحت وب می باشد، براحتی می توان با کامپیوتر، لپ تاپ، تبلت یا موبایل از آن استفاده نمود اما به خاطر صفحه نمایش کوچک تر موبایل و تبلت، بهتر است مدیر رویداد، اپراتور و ارایه دهنده از لپ تاپ یا کامپیوتر برای ارایه محتوا و مدیریت رویداد استفاده نمایند.

• مرورگر

صرف نظر از نوع دستگاه، بایستی نسخه بروز شده یکی از مرورگرهای کروم، فایرفاکس، اپرا یا سفاری (برای سیستم عامل (iOS) روی دستگاه شما نصب باشد. در غیراینصورت برای استفاده از امکانات اسکای روم با مشکل مواجه خواهید شد. توصیه ما استفاده از مرورگر **کروم** می باشد

• میکروفون

در صورتی که به عنوان ارائه کننده هستید و چه به عنوان کاربر عادی که احتمالا در طول وبینار، تمایل به برقراری ارتباط صوتی دارد، از اتصال و فعال بودن میکروفون و همچنین کیفیت آن مطمئن شوید. در مورد اکثر لب تاپ ها نیاز به تهیه میکروفون نمی باشد، اگرچه ممکن است صدای خروجی کیفیت قوی نداشته باشد و با میکروفون اکسترنال یا هدست ، کیفیت صدا خروجی افزایش یابد.

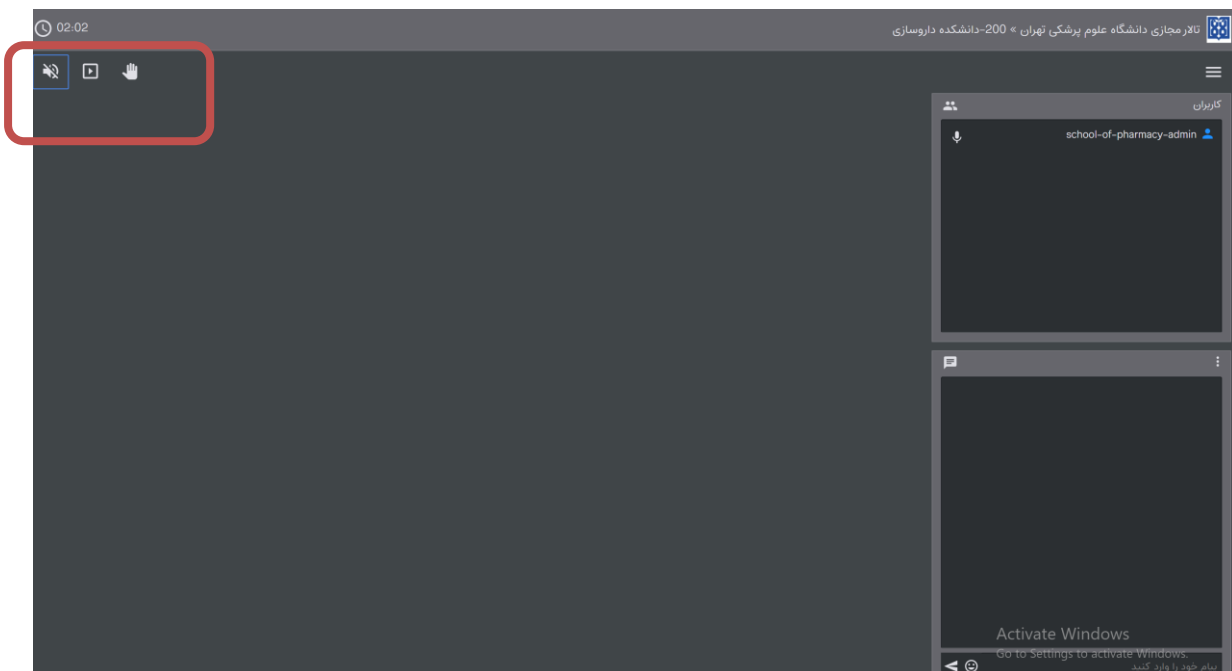
برقراری ارتباط در فضای اسکای روم

اسکای روم، امکان برقراری ارتباطات شنیداری، تصویری و همچنین نوشتاری را برقرار می کند. به عنوان کاربر عادی(مهمان) برای ارسال تصویر یا صدا نیاز به تایید اپراتور دارید. اما می توانید در کل وبینار در فضای گفتگو پیام های نوشتاری خود را تایپ نمایید. در اسکای روم امکان تایپ به زبان فارسی فراهم است.


پنجره گفتگو جهت ارتباط نوشتاری (چت) میان کاربران پیش بینی شده است. شما می توانید پیام خود را در کادر پایین این پنجره تایپ نموده و با کلیک بر روی دکمه ارسال یا فشردن کلید **Enter** آن را برای سایر کاربران ارسال کنید.

در صورتی که در طول برگزاری وبینار سوالی برایتان مطرح شد می توانید در قسمت گفتگو پرسید و یا اینکه در طول برگزاری صدا قطع شد یا با مشکلی برخورد کردید با ارسال پیام می توانید به اپراتور و سایرین اطلاع دهید.

نمای مشاهده شده در اسکای روم به عنوان کاربر مهمان مشابه تصویر زیر می باشد.



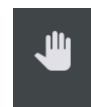
در کادر قرمز رنگ، ۳ آیکن مشاهده می شود.

 تصویر بلندگو، امکان شنیدن صدای تالار را فراهم می کند. در صورتی که مانند شکل بالا، باشد ، به معنی آن است که شما صدای تالار را قطع نموده اید و لذا صدا را نخواهید شنید. در صورت فعال بودن بلندگو خط **آبی** زیر آن نمایش داده شده است.

این آیکن، امکان اشتراک فایل را فراهم می کند. اما اپراتور باید اجازه دسترسی را به شما بدهد.



این آیکن یا **hand raising** مانند اجازه گرفتن سر کلاس می باشد. در صورت فشار دادن آن، در مقابل اسم شما ظاهر شده و اپراتور می تواند به شما اجازه دهد که صدا یا فایل یا تصویر خود را با دیگران به اشتراک بگذارید



به طور مثال با تایید آن می توانید صحبت کنید. در صورتی که اپراتور امکان اشتراک صدا را به شما به عنوان کاربر عادی بدهد، شما نیز باید پیام مربوطه را تایید کنید و مجوز استفاده از میکروفون دستگاه خود را به اسکای روم بدهید. در غیر اینصورت صدای شما پخش نمی شود.

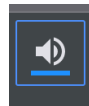


فضای کاربری به عنوان ارائه کننده یا اپراتور

در صورتی که به عنوان ارائه کننده از اسکای روم استفاده می کنید سطح دسترسی با کاربر عادی(مهمان) متفاوت است، و نمایی شبیه عکس زیر مشاهده می کنید.



این آیکن ، نشانه بلندگو می باشد. در صورتی که مانند شکل با خط آبی در زیر نمایش داده شود، یعنی بلندگو شما فعال بوده و شما صدای اتاق را می شنوید. دقت نمایید زمانی که بیش از یک ، بلندگو فعال داشته باشد احتمال اکو شدن صدا و همچنین کاهش کیفیت صدا و نویز وجود دارد. لذا به عنوان اپراتور، به این مورد دقت کنید.



این آیکن، نشانه میکروفن می باشد. در حالتی که با خط آبی نشان داده شده باشد ، یعنی میکروفن شما فعال بوده و صدای شما در تالار پخش می شود.



این آیکن، نشانه وب کم می باشد. در صورتی که بخواهید تصویر خود را با دیگران به اشتراک بگذارید باید فعال شود. در حال فعال بودن، خط آبی زیر آن نمایش داده می شود.



این آیکن نشانه اشتراک دسک تاپ می باشد. در حال حاضر این ایتم در اسکای روم به خوبی فعال نیست، و تصاویر به صورت آینه ای نمایش داده می شود. بهتر است به اجای اشتراک دسک تاپ، از اشتراک فایل استفاده نمایید.



این آیکن نشانه تخته وایت برد است. در صورتی که بخواهید در حین ارائه مطلبی را بنویسید می توانید از این آیکن که قابلیت های یک تخته را دارد استفاده کنید.



این آیکن نشانه اشتراک فایل بوده و امکان به اشتراک گذاری فایل ها ، یا به اشتراک گذاری ادرس اینترنتی را به شما می دهد.



*گردآوری: دکتر شهیده امینی، مسول مرکز یادگیری الکترونیک دانشکده داروسازی